

Skjellprøver fra laksefisk

Norsk institutt for naturforskning (NINA) har siden 1989 samlet inn skjellprøver fra ca. 100 norske lakseelver. Skjellet er fiskens ferdskriver og gir oss verdifull kunnskap om fisken. Vi samler inn prøver fra både laks og sjøaure.



Foto: Bengt Eimstad/NINA
Grafisk utforming: Kari Sivertsen/NINA

Vil du vite mer om fisken din?

Noter mobilnummer på skjellkonvolutten og du vil få sms med mye informasjon om fisken du har sendt inn prøver fra.

Analyse av vekstmønsteret i skjellet:

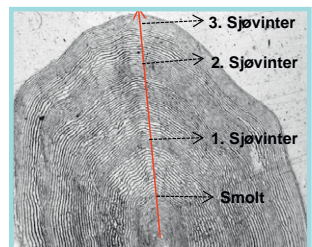
- ▶ Er laksen villaks eller rømt oppdrettslaks?
- ▶ Hvor gammel er fisken (år i elva, og i sjøen)?
- ▶ Har fisken gytt før?
- ▶ Hvor fort har fisken vokst?

Skjellet kan også brukes til genetiske analyser:

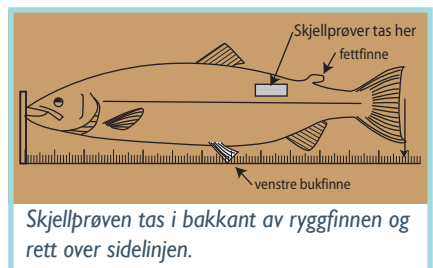
- ▶ Er laksen en ren villaks, oppdrettslaks eller en hybrid?
- ▶ Er det genetiske forskjeller mellom villaksbestander i ulike elver?

Skjellprøvetaking:

- ▶ Skjellprøven tas i bakkant av ryggfinnen og rett over sidelinjen
- ▶ Fra døde fisk tas rundt 30 skjell med kniv, fra levende fisk nappes 5-8 skjell ut med tang eller pinsett fordelt på hver side av fisken
- ▶ Skjellprøven oppbevares i NINAs skjellkonvolutter. Husk å fyll ut informasjon om fisken og fiskeren
- ▶ NB! Ikke pakk inn skjellprøven i plast



Skjell fra villaks med tre vintre i sjøen før den ble fanget. Oppdrettslaks har god tilgang på mat året rundt, og et jevnere vekstmønster enn villaksen som har lavere vekst og tettere ringer i skjellet om vinteren.



Skjellprøven tas i bakkant av ryggfinnen og rett over sidelinjen.

Les mer om skjellprøver og skjellanalyser på:

<http://www.nina.no/lakseskjell>